

Галицкий Е.Б.
г. Москва, инФОМ
egalit@yandex.ru
Галицкая Е.Г.
г. Москва, инФОМ
galicelena@yandex.ru

ФАКТОРЫ, ВЛИЯЮЩИЕ НА УРОВЕНЬ ЛИЧНОГО ДОХОДА РОССИЯН, И ДИНАМИКА ЭТОГО УРОВНЯ В РАЗЛИЧНЫХ ГРУППАХ РОССИЙСКОГО НАСЕЛЕНИЯ ПО ДАННЫМ ОПРОСОВ ФОНДА ОБЩЕСТВЕННОЕ МНЕНИЕ

Общественный климат любой страны во многом зависит как от общего уровня благосостояния населения, так и от распределения благ между разными его слоями. Именно этими факторами во многом объясняется поддержка или противодействие тем или иным инициативам в сфере экономики и политики. Более того, без понимания того, каков и как меняется уровень благосостояния населения в целом, какие социальные слои перемещаются вверх по социальной лестнице, «богатеют», а какие – опускаются, «беднеют», весьма сложно избежать объективно назревающих социальных конфликтов.

Один из показателей, позволяющих судить об уровне благосостояния населения – это ежемесячный личный доход. Актуальность проблемы низких доходов иллюстрируют такие данные Фонда Общественное Мнение (далее ФОМ): в апреле-мае 2013 г. примерно каждый десятый взрослый респондент (11%) говорит, что в ближайшие один-два месяца там, где он живёт, могут состояться массовые акции протеста по этому поводу, а почти четверть (25%), что в таком случае сам принял бы в них участие¹. В феврале эти показатели были ещё выше: 17 и 30% соответственно. Заметим: на протяжении всего периода с февраля по май эту проблему чаще других упоминали в качестве возможной причины присоединения к акциям протеста².

Учитывая важность отслеживания динамики личных доходов, Фонд Общественное Мнение в каждом опросе задаёт вопрос: *«Укажите, пожалуйста, хотя бы приблизительно, Ваш личный доход в предыдущем*

¹ Здесь и далее, если не оговорено иное, используются данные еженедельных опросов по технологии ФОМнибус. Каждую неделю опрашивается в режиме личного интервью 1500 респондентов 18+ в 100 попавших в выборку населённых пунктах (городах и селах) 43 субъектов РФ. (См. <http://corp.fom.ru/uslugi/kolichestvennye-issledovaniya-v-rossii-i-regionah/vkljuchenie-voprosov-v-ezhenedelnyj-opros-fomnibus-.html>). Таким образом, суммарно в данном исследовании использовались результаты более чем 430 тыс. интервью, проведённых в еженедельном режиме. Мотивы возможного участия в акциях протеста здесь обсуждаются по данным четырёх опросов апреля и мая 2013 г., в которых задавались соответствующие вопросы.

² См.: Доминанты. Поле мнений. Социологический бюллетень. №23 13 июня 2013 г., с. 20-23.
<http://bd.fom.ru/pdf/d2313.pdf>

месяце». Для ответа предлагается шкала из 18-ти вариантов ответа: от «в предыдущем месяце у меня дохода не было» и «2000 руб. и менее» до «свыше 60 000 руб.». Предусмотрены и ситуации, когда респондент затрудняется ответить (таких обычно бывает 1-3%) или отказывается отвечать на этот вопрос (так поступает примерно каждый десятый респондент). Что же касается содержательных ответов, то можно предположить, что личный доход респондента равен середине диапазона выбранного им диапазона³.

На рис. 1 показано, как менялся с декабря 2009 г. месячный личный доход населения России, рассчитанный по описанным правилам⁴.

Динамика роста личных доходов взрослого населения России (кружки) на фоне роста цен на потребительские товары и услуги (крестики), руб.

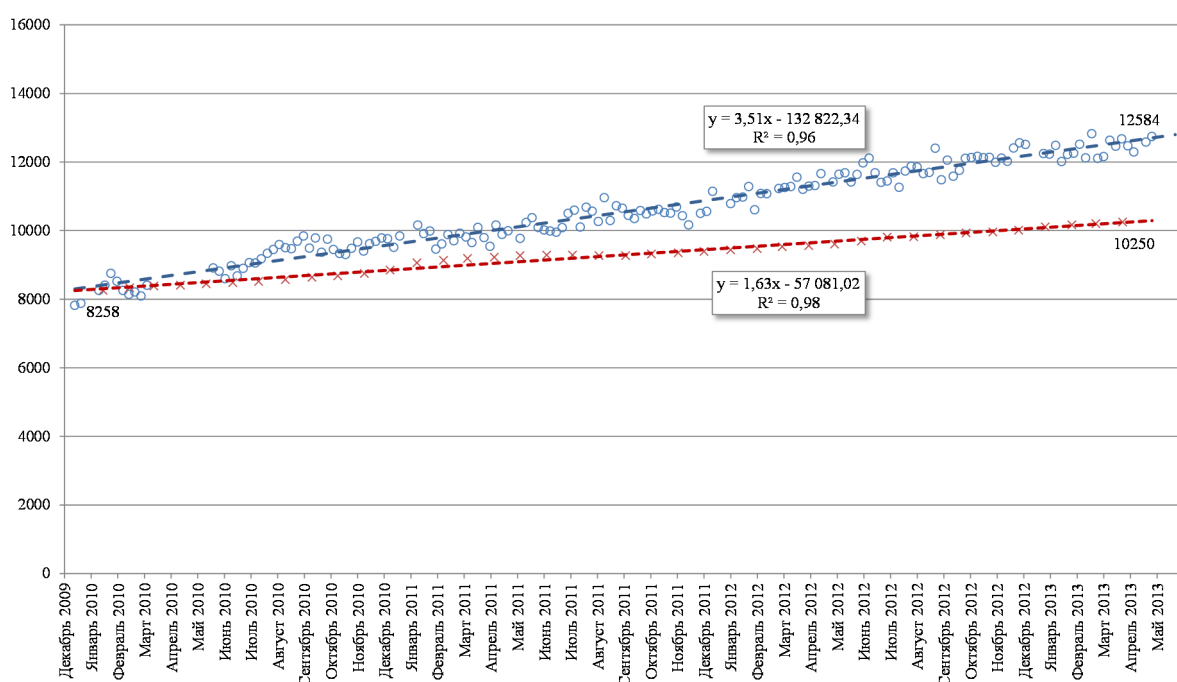


Рисунок 1. Динамика роста личных доходов взрослого населения России (кружки) на фоне роста цен на потребительские товары и услуги (крестики), руб.

Верхняя последовательность точек на этом графике (кружки) и соответствующая им линия линейного тренда отражают средний личный доход респондентов. Каждая точка отложена по данным одного из еженедельно проводившихся опросов ФОМ.

Нижняя последовательность точек (крестики) показывает, чему, согласно данным Росстата о динамике индекса цен на потребительские товары и услуги⁵ эквивалентна сумма 8 258 руб. – среднему личному

³ Респондентам, выбравшим категорию «свыше 60 000 руб.», приписывался доход равный 70 000.

Поскольку доля таких респондентов очень не превышает 1%, данное предположение не оказывает существенного влияния на оценки среднего дохода.

⁴ До этого в опросах ФОМ замерялся не личный доход респондентов, а доход, приходящийся на одного члена семьи.

⁵ См. http://www.gks.ru/wps/wcm/connect/rosstat_main/rosstat/ru/statistics/tariffs/index.html.

доходу населения в 2009 году. Мы видим, что для покупки товаров и услуг, которые можно было купить на сумму 8 258 руб. в декабре 2009 года сегодня потребовалось бы 10 250 руб. Фактический же средний личный доход населения сегодня составляет 12 584 руб.

Обсудим теперь формулы линейных трендов, приведённые в рамках на рис. 1. Мы видим, что за рассматриваемый период доход населения прирастал в среднем на 3,51 руб. в день, а стоимость рассматриваемого нами фиксированного набора товаров и услуг – на 1,63 руб. в день. Умножив эти показатели на число дней в году, получим, что соответствующие среднегодовые приросты составляют 1282 и 595 рублей. Разделив их на начальный уровень показателей (8 258 руб.), получим, что доход населения в целом прирастал в среднем на 15,5% в год, а стоимость фиксированного набора товаров и услуг – на 7,2% в год.

Сопоставим теперь по уровню и среднегодовым темпам роста дохода разные группы российского населения. Начнём с деления по роду занятий (рис. 2).

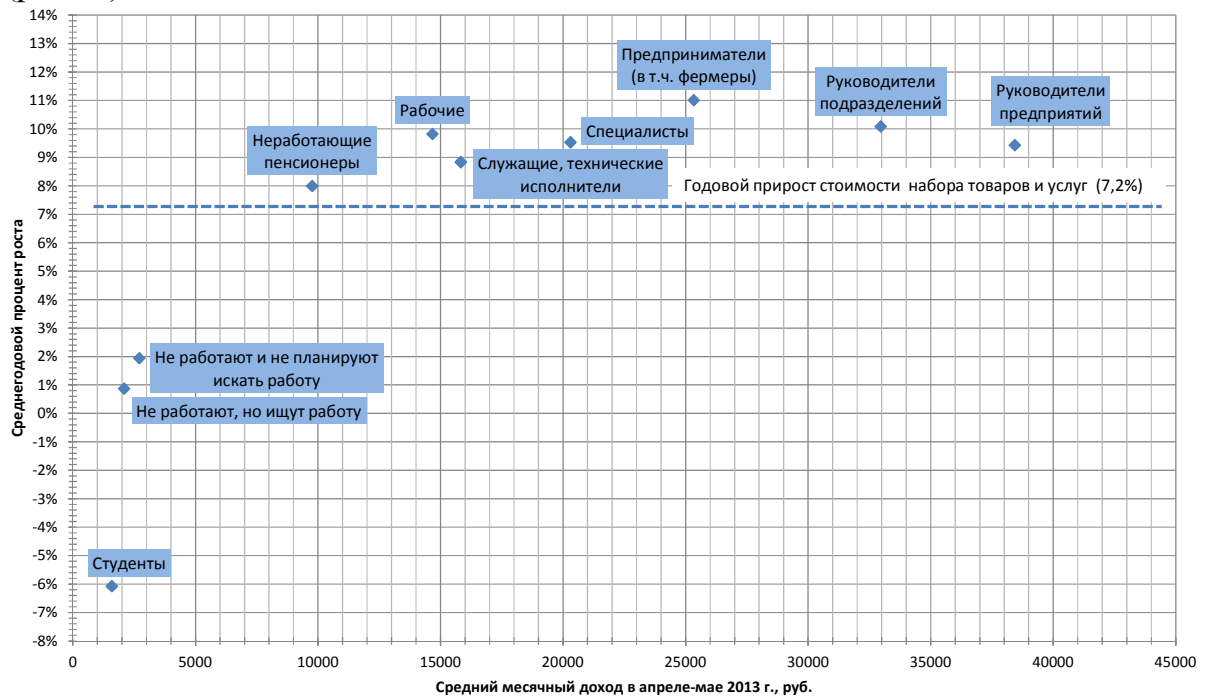


Рисунок 2. Уровень и динамика среднедушевых личных доходов лиц с разным родом занятий.

Мы видим, что как месячный личный доход в апреле-мае 2013 года, так и темпы его роста в группах, выделенных по признаку рода занятий, различаются очень существенно. Прежде всего, доход не работающих (как ищущих, так и не ищущих работу) и студентов не только ниже, чем в любой иной группе, но и гораздо медленнее растёт. Более того, доход неработающих за исследуемый период рос лишь на 1-2% в год (т.е. гораздо медленнее, чем цены), а личный доход студентов даже снижался на 6% в год.

Доход пенсионеров сегодня ниже, чем работающих, и растёт он медленнее, причём его среднегодовой прирост лишь чуть (на 0,8 п.п.) превышает среднегодовой темп роста цен на товары и услуги.

Что касается работающих, то доход руководителей предприятий сегодня составляет в среднем 38 434 руб./мес., руководителей подразделений – 32 967 тыс. руб./мес. Доход предпринимателей ниже – 25 338 руб./мес. Доходы же специалистов, служащих и рабочих оцениваются величинами 20 312, 15 830 и 14 671 руб./мес. соответственно. Что же касается среднегодового прироста доходов, у предпринимателей он составлял 11%, а в других группах работающих приблизительно 9-10%.

Средний размер личного дохода в рассмотренных выше группах населения, естественно, влияет на долю склонных участвовать в акциях протеста из-за низкого дохода, однако линейная регрессия объясняет лишь 30% дисперсии этой доли (см. рис. 3).

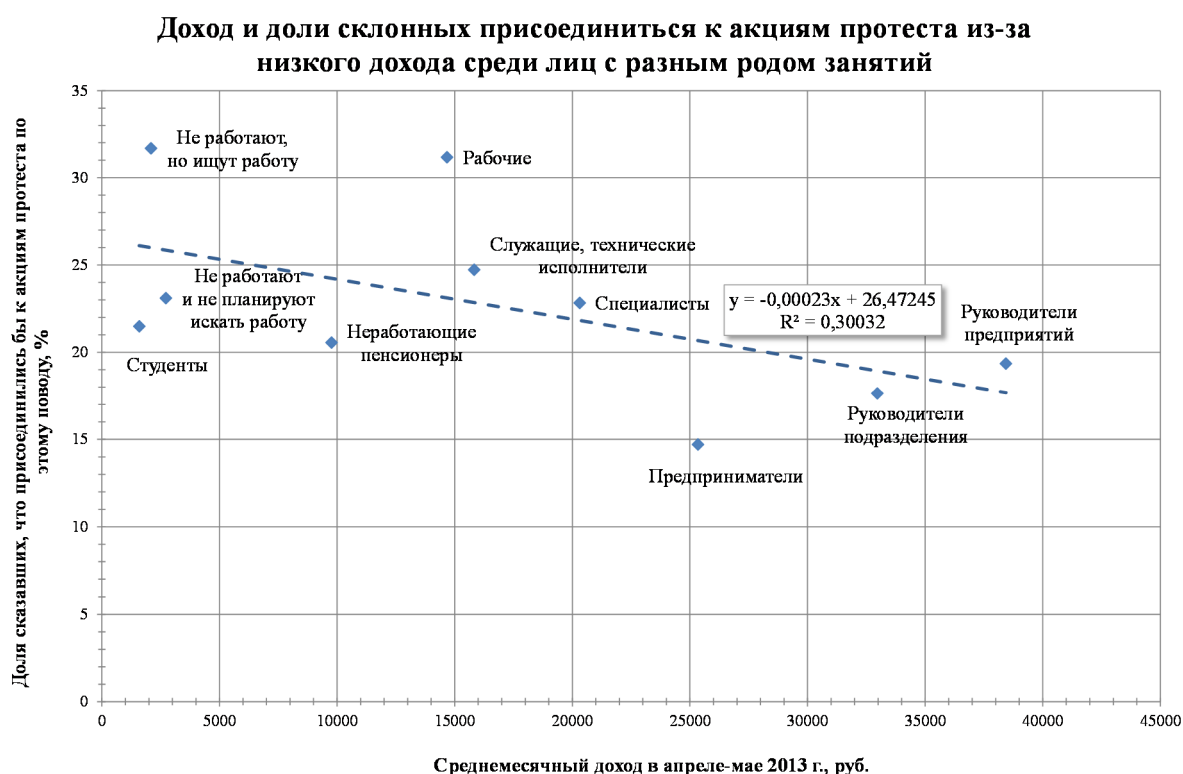


Рисунок 3. Доход и доли тех, кто склонен присоединиться к акциям протеста из-за низких доходов среди лиц с разным родом занятий.

Мы видим, что предприниматели заметно реже, а рабочие и безработные – заметно чаще, чем можно было бы ожидать, исходя из их уровней дохода, склонны участвовать в акциях протеста из-за неудовлетворённости этим уровнем. Добавление в качестве независимой переменной темпов роста дохода лишь немного повышает долю объяснённой дисперсии: с 30 до 35%.

Нами также изучались уровни и темпы роста доходов в группах, выделенных по параметрам образования, места жительства и ряда других

характеристик респондентов. Сравнивались и показатели разных субъектов РФ⁶ (рис. 4).

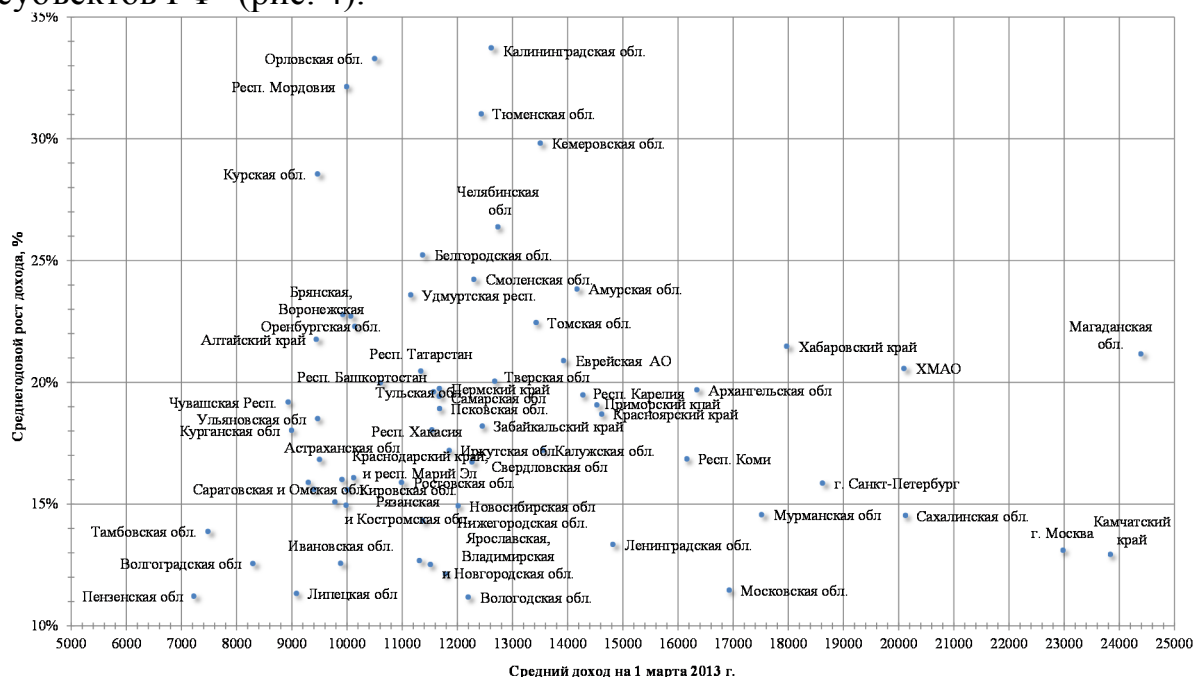


Рисунок 4. Средние уровни и динамика личных доходов в регионах, руб./мес.

Мы видим, что как доходы, так и темпы их роста в регионах различаются очень сильно. Например, в Пензенской, Липецкой, Вологодской и Московской областях темп роста доходов (12% в год) довольно незначительно превышает темп роста цен на потребительские товары и услуги (7,2%), тогда как, например, в Калининградской и Орловской областях почти достигает 36-38% в год.

Наряду с группами, выделенными по отдельным характеристикам, в докладе будет показано, чем различаются в обсуждаемом отношении группы и подгруппы разработанной в ФОМ ресурсной типологии российского населения⁷.

⁶ Использовались данные двух ежеквартальных опросов по технологии МегаФОМ, проведённых в марте 2010 и феврале 2013 гг. Каждый квартал 57 000 респондентов 18+ опрашиваются в режиме личного интервью более чем в 2200 населенных пунктах (городах и селах) 79 субъектов РФ. В каждом регионе строится отдельная выборка размером 500–800 человек.

⁷ Е.Г. Галицкая, Е.Б. Галицкий, Е.С. Петренко, С.А. Рапорт. Совокупный ресурс и социальная дифференциация современного российского общества. Финансы и бизнес: научно-практический журнал. 2012, №3, с. 4-29.